



ESTIMACIONES AGRÍCOLAS

Informe Semanal | 02 de Mayo de 2019



Secretaría de Agroindustria
Ministerio de Producción y Trabajo
Presidencia de la Nación

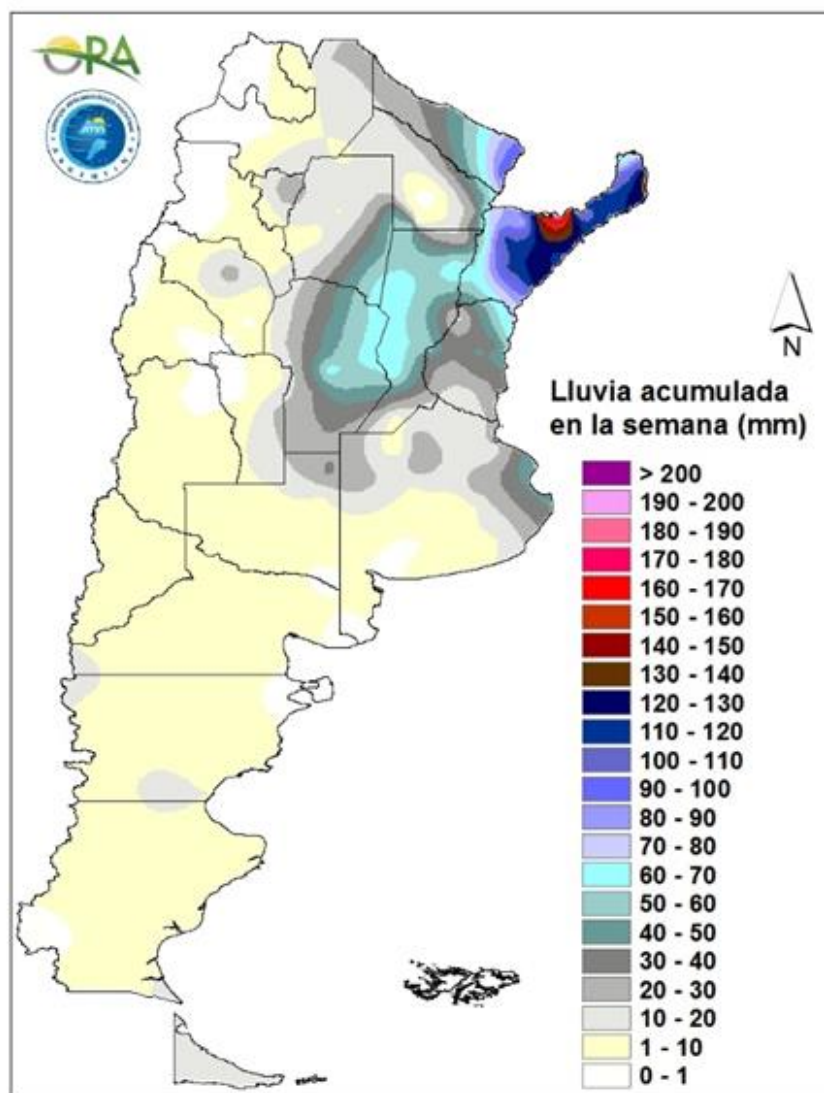
INFORME SEMANAL al 02 de Mayo 2019

- ✓ Panorama Agroclimático
 - Precipitaciones al 30/04/19
 - Temperaturas
 - Estado de las reservas hídricas
- ✓ Evolución de los cultivos al 02/05/19
 - Cosecha Gruesa, Campaña 2018/19 (Algodón, Arroz, Girasol, Maíz, Maní, Poroto, Soja, Sorgo)
- ✓ Avance de la cosecha de arroz.
- ✓ Avance de la cosecha de girasol.
- ✓ Avance de la cosecha de maíz.
- ✓ Avance de la cosecha de soja.
- ✓ Avance de la cosecha de sorgo.
- ✓ Área sembrada de Granos y Algodón, 2008/2009 - 2017/2018
- ✓ Volúmenes de producción de Granos y Algodón, 2008/2009 - 2017/2018
- ✓ Producción de cultivos en la República Argentina, 2017/2018
- ✓ Humedad del suelo y aspecto del cultivo (girasol, maíz)
- ✓ Humedad del suelo y aspecto del cultivo (soja)
- ✓ Mapa de delegaciones

Si desea alguna aclaración respecto a la información presentada en este reporte, puede comunicarse con el 011- 4349-2758 o vía e-mail a: direstiagri@magyp.gob.ar

PRECIPITACIONES

Los mayores acumulados de la semana se registraron en el noreste del país, con valores superiores a 80mm reportados en Paso de los Libres (126mm), Posadas (112mm), Mercedes (110mm), Formosa (96mm), Monte Caseros (88mm). Otro núcleo de más de 70mm se registró en el centro-oeste de Santa Fe (Rafaela 79mm, Sunchales 78mm, Ceres 77mm). En medio de estos dos núcleos, la provincia de Chaco registró valores marcadamente menores.

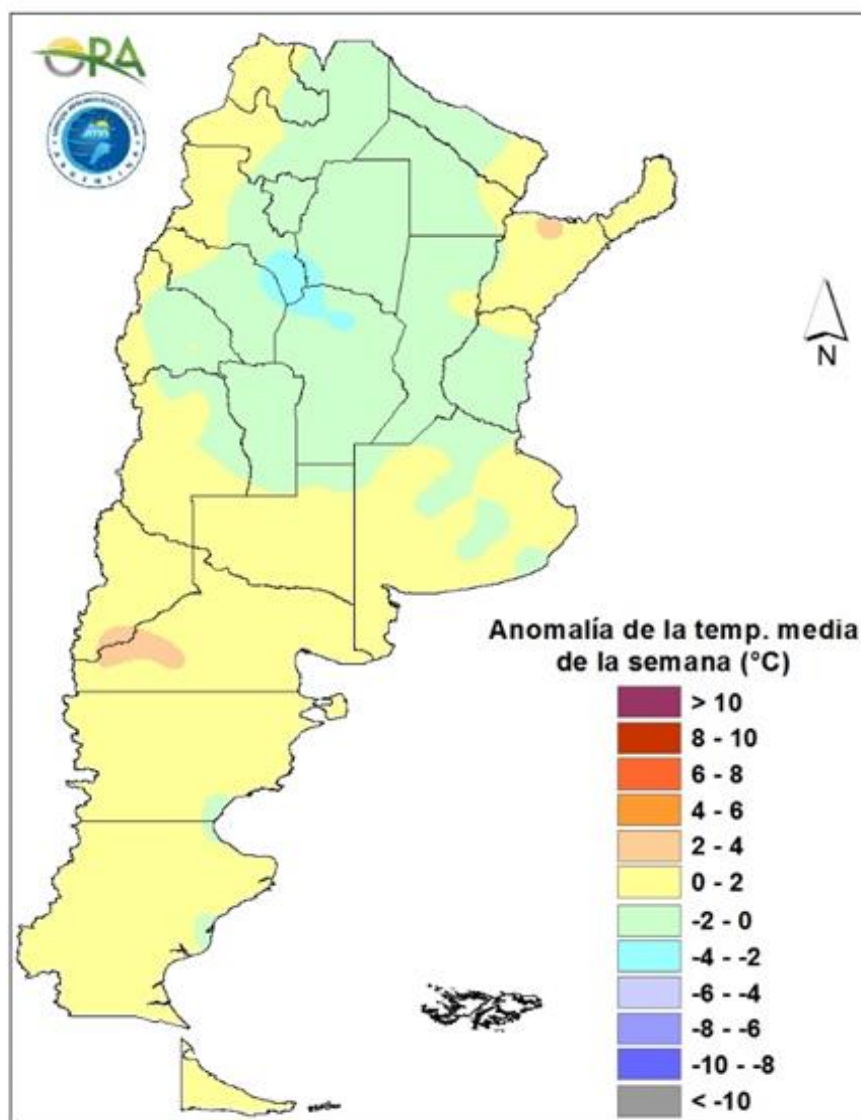


Precipitaciones acumuladas en la semana

A partir del fin de semana comenzaría un nuevo período lluvioso, con acumulados de hasta 50mm en el noreste de Buenos Aires, Santa Fe, Entre Ríos y Chaco. Se prevé que podrían superarse los 50mm en los próximos 7 días en Formosa, Corrientes y Misiones. Otro núcleo de precipitaciones de hasta 50mm se prevé para Neuquén y Río Negro. En Córdoba, La Pampa y Buenos Aires los acumulados serían de pocos milímetros.

TEMPERATURAS

Las temperaturas de los últimos 7 días no mostraron apartamientos significativos con respecto a los valores normales para la época del año. En Patagonia, sur de la región pampeana, Corrientes y Misiones la temperatura media resultó levemente superior a la normal, mientras que en el centro y norte del país se clasificó como levemente inferior. Se destaca en el mapa la zona entre el noroeste de Córdoba y el sudeste de Catamarca con temperaturas más marcadamente inferiores a las normales.

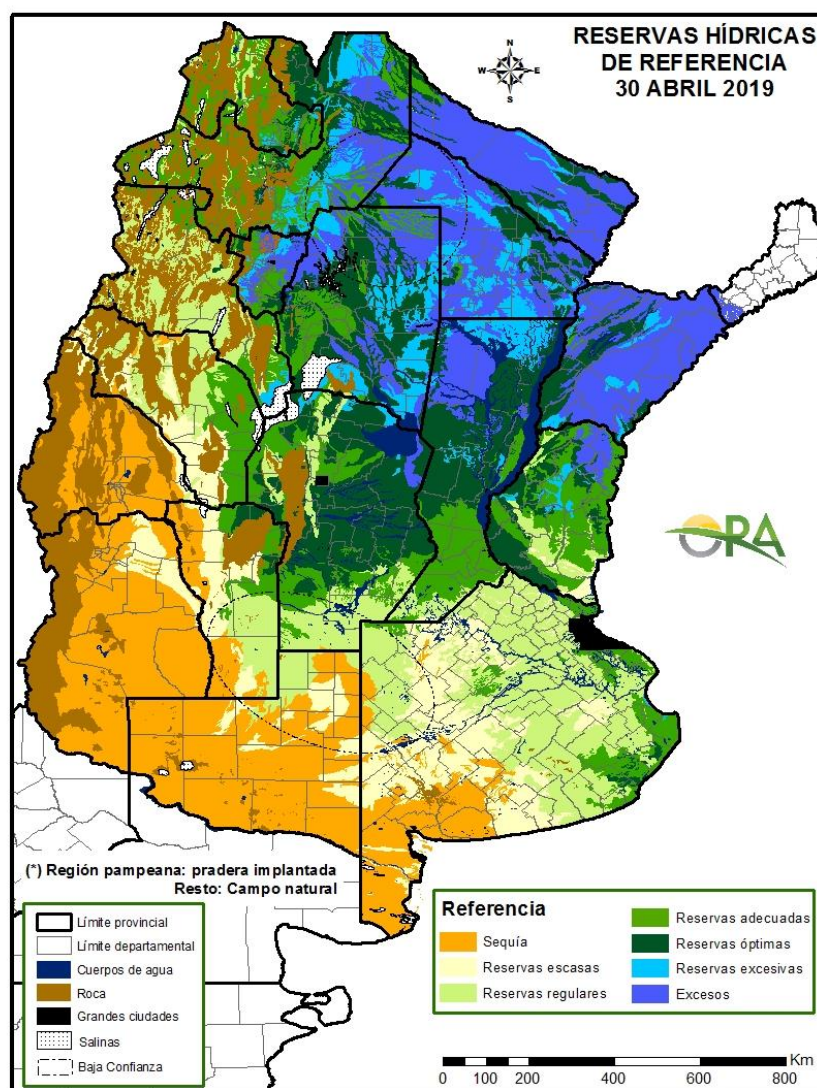


Anomalía de la temperatura media de la semana

Se prevén temperaturas en promedio levemente superiores a las normales en la región pampeana, Cuyo y NOA para los próximos 7 días. En el NEA la temperatura media cerraría con valores más marcadamente superiores a los normales para la época del año. Contrariamente, en la Patagonia comenzaría un periodo de 7 días en promedio algo más frío que lo habitual

ESTADO DE LAS RESERVAS HÍDRICAS

Los mapas corresponden a la estimación de contenido de agua en el primer metro de suelo para pradera implantada o campo natural, según corresponda a cada región. Valores locales de reservas pueden consultarse en http://www.ora.gob.ar/camp_actual_reservas.php. Las abundantes precipitaciones en el norte del país durante las últimas semanas trajeron como consecuencia una profundización de los excesos hídricos. Conforme a esto prácticamente la totalidad de las zonas cultivables del norte del país, que aún se encuentran con maíz, soja y algodón, se encuentran con excesos y perfiles muy recargados. La región núcleo se encuentra con reservas óptimas, aunque la evaluación para los cultivos remanentes ha mostrado excesos en la zona centro de Santa Fe. En el sudeste de Buenos Aires las reservas hídricas son adecuadas, mientras q al sudoeste se mantienen regulares u escasas. En La Pampa continúan las condiciones deficitarias, con probabilidad de mantenerse así, teniendo en cuenta el pronóstico de precipitaciones para la próxima semana.



Mapa de reservas hídricas hecho a partir de datos meteorológicos del SMN y del INTA e información de suelos del INTA

EVOLUCIÓN DE LOS CULTIVOS AL 02/05/2019

COSECHA GRUESA – CAMPAÑA 2018/2019

ALGODÓN

Para la zona de influencia Charata, producto de los altos milimetrajes acontecidos la semana pasada, continúan los problemas de accesos a campos y transitabilidad como así también todas las operaciones suspendidas. Los cuadros ya en condiciones de cosecha presentan excesos hídricos y la alta humedad atmosférica y atentan contra la calidad y el rendimiento en fibra bruta. La probabilidad de fenómenos con lluvias mayor a lo normal sigue firme, para esta parte del año, por lo tanto el trayecto de cara al final de la cosecha del textil será con mucha dificultad.

En la zona de la delegación Avellaneda, se continúa lentamente con la cosecha, en aquellas zonas donde las condiciones de piso lo permiten. El grado de avance de la misma es 56%, con calidades de fibra reportada altamente variables, dependiendo de la zona.

ARROZ

Finalizó la cosecha del arroz largo fino en la provincia de Corrientes y en la delegación Paraná, alcanzándose rendimientos promedio de 67 y 72 qq/ha, respectivamente.

En la delegación Rosario del Tala, las lluvias registradas hasta el sábado 27/4 detuvieron la cosecha, reanudándose la misma a partir de la tarde del lunes 29/04, en aquellos lugares en donde las lluvias fueron de menor intensidad. Los rendimientos por el momento, se posicionan alrededor de los 70 qq/ha para Largo fino y 54 qq/ha para Largo ancho, y se estima que sería factible una merma en el rinde cercana a 1 ó 2 qq/ha, dado que se ha incrementado el porcentaje de aparición de granos vanos, a medida que avanza la trilla.

En la zona de la delegación Avellaneda, prosiguió la cosecha de los últimos lotes de la variedad largo fino, con rendimientos buenos, siendo el promedio de 55 qq/ha. También continúa lentamente, la cosecha de los últimos lotes del largo ancho, donde lo han permitido las condiciones de clima y suelo, con rendimientos regulares.

GIRASOL

Con la cosecha de los últimos lotes en la delegación Tres Arroyos y en San Luis, se da por finalizada la misma en todo el país.

MAÍZ

Buenos Aires

En la delegación Junín se ha completado la cosecha del maíz temprano, lo que corresponde a aproximadamente el 78% del maíz total. En este sentido hay un 22% de superficie que corresponde a lotes tardíos y de segunda que se cosecharán más tarde, los cuales ya se encuentran en madurez fisiológica o inicio de madurez.

La recolección del maíz en el área de las delegaciones Pehuajó y Salliqueló, continúa con buen ritmo sólo interrumpida un par de días por las lluvias del día 26/04. Los rendimientos obtenidos son muy buenos. Los cuadros que se sembraron más tarde se encuentran iniciando su madurez.

Córdoba

En Laboulaye, se va retomando lentamente la cosecha de aquellos cuadros que habían quedado en aguardo de la liberación de máquinas que absorbía la soja. No hubo variantes respecto a los rindes estimados.

En la delegación Marcos Juárez, se estima un 70% de la superficie recolectada con rindes variables pero importantes. En la zona centro los promedios están en los 110 qq/ha. En la zona sur los rindes oscilan entre 100 a 107 qq/ha, en el norte promedian los 90 qq/ha, y en la zona oeste promedian los 95-98 qq/ha. Hay que tener en cuenta que esto es rendimiento de superficie cosechada, si involucramos toda la superficie sembrada los promedios bajan en un 10%. Los lotes de segunda y tardíos están en buenas condiciones, en etapa de grano duro, muchos lotes aun con hojas verdes.

En prácticamente todos los departamentos del ámbito de la delegación Villa María, los lotes de maíz sembrados temprano ya están cosechados en aproximadamente un 80 - 90 %, con rindes que están entre 90 y 110 qq/ha. Los lotes sembrados más tarde, en su mayoría están en etapa de grano pastoso entrando a madurez de cosecha. En este caso se han probado algunos lotes pero en términos generales se puede decir que la trilla de este cultivo no se inició.

Entre Ríos

En la delegación Paraná, se encuentra terminada la cosecha de los lotes de primera, con rindes obtenidos por encima de la media zonal, concluyendo en un muy buen año para el cultivo. Los lotes de segunda y tardíos evolucionan generalmente en buenas condiciones, transitando etapas de llenado de grano.

En la zona de la delegación Rosario del Tala, los maíces que quedan por cosechar son los tardíos y de segunda, encontrándose los más adelantados en R6 (madurez fisiológica) y los más atrasados en R2 (floración). Las lluvias acaecidas ayudarían a aquellos lotes que estarían en llenado de granos, al no haberse producido hasta la fecha heladas, a cerrar el ciclo y mejorar el peso de los granos. Algunos de los lotes que se presentan muy atrasados, posiblemente se destinen a forraje para consumo animal.

La Pampa

En la delegación General Pico, se estima que aproximadamente más del 80% de la superficie sembrada transcurre la etapa de madurez comercial. Los trabajos de cosecha se realizan con ritmo paulatino y en algunos sectores no son generalizados. Las lluvias de la semana paralizaron dichos trabajos y si bien en algunos sectores se han reiniciado, el contenido de humedad de las espigas aún es elevado para la ejecución de estos trabajos. El rango de rendimientos de mayor frecuencia oscila entre 70 y 95 qq/ha con valores máximos que superan los 100 qq/ha y un valor promedio total levemente superior a los 92 qq/ha. Se estima que el avance de estos trabajos es del 30% de la superficie total estimada del cultivo. En idéntica fecha de la campaña anterior el avance de los trabajos de cosechas fue del 45%.

Los maíces de primera sembrados temprano en la zona de la delegación Santa Rosa, ya tienen definido su rendimiento. Aun poseen un contenido de humedad que ronda los 17%-18% y no bajan. Hasta ahora no hay plagas que los afecten salvo isocas de la espiga y algo de roya anaranjada en los más tardíos. Los maíces de primera pero tardíos se encuentran en R6-R7 con humedades cercanas al 28%-29%. La mayor parte de los maíces de segunda sobre rastrojo de fina, fue afectada por la helada del 26/02 o bien por las registradas de esta última semana (en parte del oeste). Se está destinando bastante superficie para el picado de los materiales sembrados tardíos.

Santa Fe

Los maíces aun no cosechados en la delegación Avellaneda, fenológicamente se hallan finalizando las etapas de llenado de grano y madurez, según fecha de siembra, material utilizado y condiciones climáticas de cada zona.

En la delegación Casilda, no hubo actividad de trilla de este cultivo, debido a las precipitaciones registradas entre los días 24 a 26 de abril. A medida que se recuperen los pisos para el tránsito de maquinaria se finalizará la recolección del área pendiente de maíces tempranos. Al no darse una secuencia de días con vientos fuertes, es bajo el porcentaje de plantas quebradas o caída de espigas, razón por la cual los rendimientos se mantendrán en valores elevados sosteniendo un piso de 100 qq/ha. La superficie dedicada a maíz de segunda continua madurando, observándose el inicio de la senescencia foliar en los planteos más adelantados. Falta aproximadamente un mes para que la humedad de granos se ubique dentro de los parámetros deseados para la recolección, proyectándose rendimientos dentro de la franja cercana a los 90 qq/ha.

En la delegación Rafaela, los lotes tardíos o de segunda evolucionan con buenas condiciones de crecimiento y desarrollo, beneficiados por lluvias importantes recibidas durante el ciclo. Actualmente se encuentran en etapas avanzadas de llenado de granos, con buen estado sanitario.

En la delegación Venado Tuerto, continúa la cosecha con rendimientos aceptables a muy buenos, promediando los 115 qq/ha.

San Luis

Se están picando los maíces para forraje, con rendimientos muy variados en lo que respecta a la materia verde, debido a la falta de precipitaciones. Se están haciendo intersembras aéreas de verdes de invierno en lotes de maíz afectados por la falta de humedad edáfica con la finalidad de tener más pasto para la hacienda y/o para dejarlo como cobertura.

NOA

El cultivo implantado en las provincias de Salta y Jujuy, está iniciando la maduración de sus granos, con muy buen estado en general y buena humedad en el perfil de los suelos.

MANÍ

En la provincia de Buenos Aires, en la zona de la delegación Salliqueló, implantado en el partido de Pellegrini, se encuentra transitando el inicio de su etapa final del ciclo, y presenta un estado normal.

En Laboulaye, no hubo casi tareas de arrancado y los lotes así trabajados días antes, esperan su secado final para la trilla y envío a aceiteras.

En Marcos Juárez, continúan las tareas de arrancado, con perspectivas de rendimiento que oscilan entre los 35 y 40 qq/ha.

Las precipitaciones acontecidas durante los últimos días, en la zona de la delegación Río Cuarto, han detenido las tareas de arrancado.

En la zona de la delegación Villa María, se continúa el proceso de arrancado, en función de las condiciones climáticas favorables. En algunas zonas se ha comenzado la trilla, lentamente, estimando un avance de alrededor del 5%. Por el momento se presentan buenos rindes.

En la zona del NOA, en la provincia de Salta, se da por iniciada la cosecha de los primeros lotes, en los departamentos de Anta, General San Martín y Orán. Se podrá ir avanzando también en la medida que las condiciones ambientales lo vayan permitiendo

POROTO

En la zona del NOA, los distintos tipos de poroto implantados, se encuentran con buen estado general, atravesando etapas reproductivas, que van desde floración hasta aparición de vainas.

SOJA

Buenos Aires

En la zona de la delegación Junín, en cuanto a soja de primera, el avance de cosecha se estima en 98% en toda la delegación, esto significa que ya se ha cosechado prácticamente la totalidad de los lotes. Vale destacar las excelentes condiciones meteorológicas que facilitaron y aceleraron las labores de cosecha. Los resultados en general han sido buenos y muy buenos, con rindes promedio entre 42 a 45 qq/ha.

Respecto a soja de segunda, el nivel de avance es desperejo en los distintos partidos, se estima un nivel de avance entre 50 a 68% en los partidos más adelantados. Los rindes son variables, se presentan lotes muy buenos con resultados superiores a los 35 qq/ha, y por otro lado lotes muy malos que no superan los 15 qq/ha.

En la delegación Salliqueló, la cosecha mantiene un ritmo moderado, llegando a un 30% en los partidos de Adolfo Alsina y Guaminí, estos mismos son lotes que se sembraron más temprano, los rendimientos máximos promedio son de 26 qq/ha. En cuanto a los lotes tardíos se encuentran finalizando la etapa del llenado de granos, en el transcurso de los días se intensificarán las labores de recolección. En el resto de los partidos se dio inicio a la cosecha, con un grado de avance del 15%, con rindes reportados en el partido de Pellegrini que promedian los 30 a 32 qq/ha. Mientras que en Tres Lomas y Salliqueló los rendimientos promedian los 28 qq/ha.

En la zona de la delegación Tres Arroyos, habiéndose finalizado la cosecha de girasol, la cosecha de esta oleaginosa se encuentra en pleno desarrollo.

Córdoba

En la zona de la delegación Laboulaye, las precipitaciones ocurridas en toda la región, han interrumpido el ritmo sostenido en las labores de cosecha. Si bien hay menos hectáreas por levantarse a comparación de la misma fecha que la campaña pasada, aún restan algunos lotes de primera que seguramente serán cosechados ni bien los porcentajes de humedad lo permitan. En soja de segunda, no hubo avances significativos a raíz de las condiciones mencionadas.

En la zona de la delegación Marcos Juárez, las malas condiciones climáticas, no han permitido avanzar con la cosecha de los lotes de segunda.

En Villa María, la trilla de la soja de primera está muy avanzada, quedando en pie entre un 5 y 10% aproximadamente. Los rindes en general son muy buenos, entre 37 y 45 qq/ha promedio, dependiendo del departamento. General San Martín y Río Segundo presentan los valores más altos, seguidos por Santa María y luego Tercero Arriba.

Entre Ríos

En la zona de Paraná, las lluvias registradas durante la semana pasada interrumpieron las labores de cosecha. En tanto que para soja de segunda, a medida que las condiciones climáticas lo permitan se empezará con la recolección de los primeros lotes. Los rendimientos esperados son variables, debido a la existencia de lotes que se vieron afectados durante la siembra y primeras etapas de desarrollo por excesos de lluvias.

Para la zona de Rosario del Tala, las precipitaciones ocurridas en la región han prácticamente detenido las tareas de cosecha que se venían realizando. Se estima que el grado de avance de soja de primera, ha alcanzado cerca del 45% de la superficie, con rendimientos altamente variables ya que comienzan desde los 20 qq/ha, hasta 45qq/ha.

En tanto que las sojas de segunda, la cosecha ha avanzado hasta cubrir tan solo un 5% de la superficie implantada, a la fecha, se estima, que de mejorar las condiciones climáticas, la cosecha de la oleaginosa, sería indistintamente, para lotes tempranos o tardíos. Los primeros lotes cosechados reportan rendimientos similares a los lotes de primera.

La Pampa

En la zona de la delegación General Pico, las tareas de cosecha de la oleaginosa, ya se han generalizado, no obstante, las precipitaciones acontecidas durante los últimos días en la región, han prácticamente detenido dichas tareas, si bien en algunas zonas se han cosechado, aun el grado de humedad reportado es demasiado alto. El rango de rendimientos de mayor frecuencia oscila entre 32 y 4qq/ha con valores máximos que superan los 50qq/ha, y un valor promedio total levemente superior a los 35qq/ha. Se estima que el avance de estos trabajos es del 50% de la superficie total estimada del cultivo. En idéntica fecha de la avance de los trabajo de cosechas fue del 55%.

Comenzó la cosecha de la soja de primera, en el ámbito de la delegación Santa Rosa. Se estima un avance general en la zona del 35%. Las primeras sembradas ya están entre R9 (ya entregadas, etapa final del ciclo) y esperando a ser cosechadas y las más tardías y de segunda están R7 a-R8 (ya entregándose). Los primeros rindes arrojan rendimientos que varían entre los 22qq/ha hasta techos de 39qq/ha.

San Luis

La cosecha se ha generalizado en todos los departamentos provinciales, con rendimientos acordes al año de pocas precipitaciones. Es muy bajo el porcentaje cosechado, pero los primeros datos dan un rendimiento entre los 17 y 32 qq/ha, en seco y mayores en áreas bajo riego.

Santa Fe

Continua avanzando lentamente, y en zonas puntuales la cosecha de la oleaginosa, en ámbitos de la delegación Avellaneda, los rendimientos obtenidos hasta la fecha son regulares a bajos.

En la zona de la delegación Casilda, las lluvias de la semana pasada detuvieron la actividad de cosecha, postergando su finalización para dentro de un par de días. Sólo quedan por recolectarse lotes tardíos de variedades de grupo V o bien cuadros de resiembras. Los rendimientos mantienen una moderada dispersión en sus niveles, aunque la campaña debe ser considerada como muy buena para la mayor parte del área ya que el cultivo debió atravesar dos contingencias climáticas severas durante su ciclo evolutivo (excesos hídricos en implantación y sequía en la fase reproductiva) que no lograron deprimir su performance final. Los promedios se establecen entre los 35 a 36 qq/ha.

En Rafaela, las tareas de cosecha de lotes de soja de primera y segunda se frenaron por falta de piso debido a las lluvias (50-125 mm.) registradas durante gran parte de la semana pasada. A partir del domingo mejoraron las condiciones climáticas, y se estima la reanudación de la cosecha a medida que se vayan recuperando los pisos. Hasta el momento se obtuvieron rendimientos variables según zonas, con productividades que se ubicaron entre 30 qq/ha y 40-45 qq/ha, siendo buena la calidad comercial de los granos cosechados. Se registran mermas de rindes en los lotes ubicados en zonas bajas puntuales, afectados por excesos hídricos durante la parte inicial del ciclo. En general se verifica un buen estado sanitario.

En la delegación Venado Tuerto, continúan avanzando las tareas de cosecha de lotes de segunda, y se estima que, de no mediar inconvenientes climáticos, la misma se daría por finalizada durante los próximos días.

Chaco

La situación de la oleaginosa para la zona de influencia Charata sigue con dificultades, debido al volumen de agua que recibió la zona, no se logra la posibilidad de tránsito. Muchos cuadros, sobre todo en departamento 12 de Octubre, 9 de Julio y O'Higgins siguen con inundación y/o suelos saturados. Días con alta humedad atmosférica y condiciones de llovizna han complicado aún más el panorama de la soja. La misma presenta un avance del orden del 7% y una proporción del 45% de lotes listos para cosechar que podrían sufrir pérdidas importantes.

NOA

En la provincia de Salta y Jujuy, se continúa avanzando lentamente en las tareas de cosecha, limitados por la presencia de buenas condiciones climáticas.

En la provincia de Tucumán, las precipitaciones ocurridas, impiden el avance significativo en las tareas de cosecha.

SORGO

Los lotes que se sembraron con sorgo granífero en la zona de Salliqueló muestran buen aspecto. Su estado fenológico va desde finalización de llenado de granos a madurez. Se prevé que en los próximos días comience su recolección.

Hay buenos cuadros en la zona sur de la delegación Marcos Juárez. El cultivo se encuentra en madurez. Los primeros lotes trillados promedian los 48 qq/ha, registrándose un escaso avance de cosecha.

El cultivo de sorgo en el área de la delegación Villa María, se encuentra en madurez comercial y lentamente se está comenzando a trillar. Los rindes están entre los 60 y 70 qq/ha.

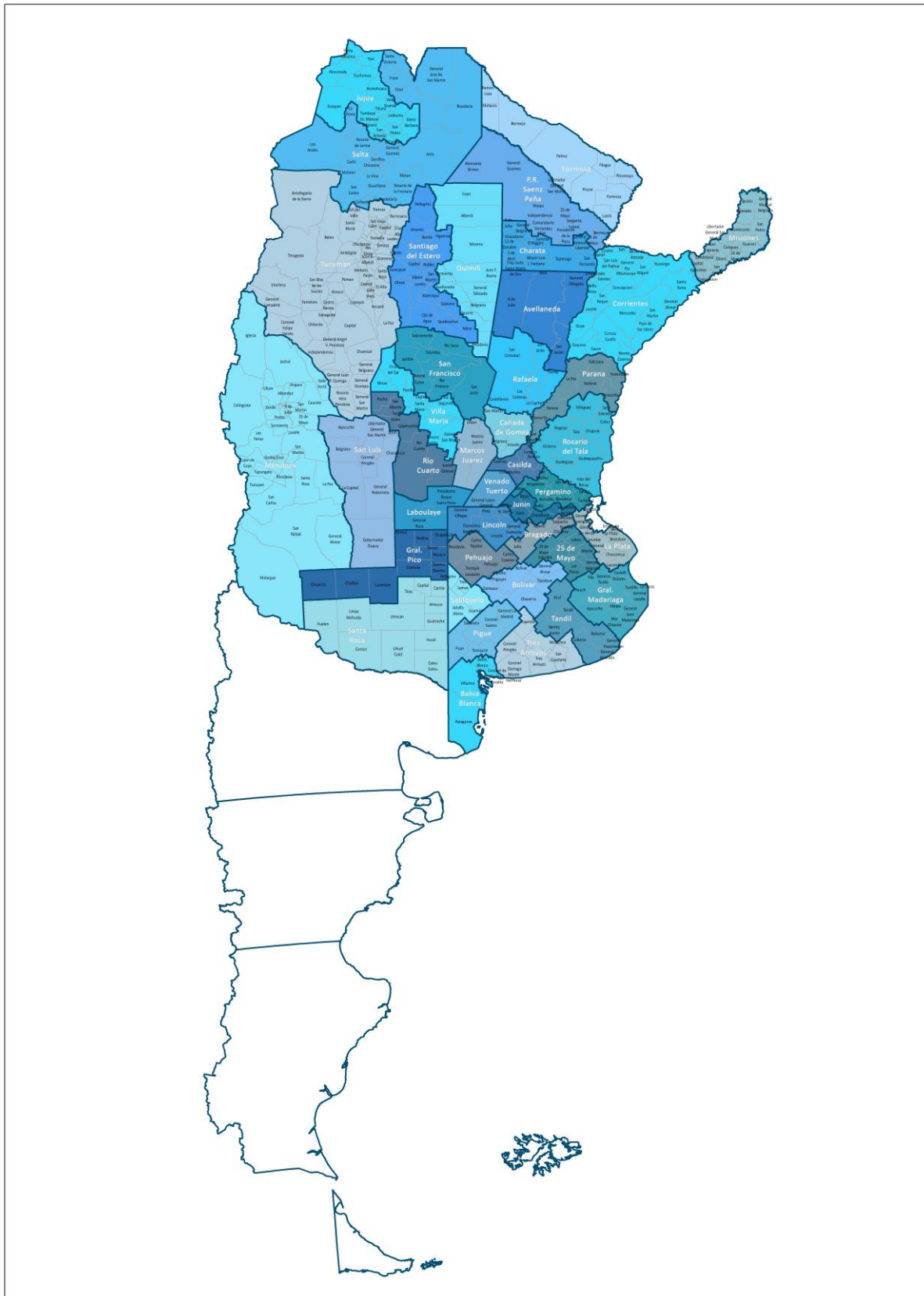
Terminada la recolección en la zona de la delegación Paraná. Los rindes obtenidos se encuentran por arriba de la media zonal, marcando un buen año para el cultivo.

En la delegación Rosario del Tala, se registró un escaso avance de cosecha, debido a las lluvias y el elevado contenido de humedad de los granos. Los productores le dan prioridad a la trilla de la soja y el arroz. Los rindes obtenidos se ubican entre los 40 y 70 qq/ha.

Continúa el desarrollo de este cultivo en la delegación Santa Rosa. Los primeros lotes sembrados se encuentran en R9 (madurez comercial), y los sembrados más tarde están en R8 (grano pastoso). La mayoría están en regular a mal estado. Se espera que empiece la cosecha en los próximos días si se encuentra maquinaria disponible, ya que están abocadas a la trilla de soja.

En la delegación Rafaela, la cosecha se paralizó por un clima muy húmedo y lluvioso registrado durante la mayor parte de la semana anterior. Los rindes dispares según zonas, oscilan entre 30 y 50 qq/ha. Durante el ciclo se destinaron lotes a reserva forrajera en silo bolsa.

MAPA DE DELEGACIONES



AVANCE DE LA COSECHA DE ARROZ
CAMPAÑA: 2018/2019 (*)

DELEGACIÓN		ÁREA SEMBRADA Hectáreas	28/03	04/04	11/04	16/04	25/04	02/05
			%	%	%	%	%	%
CORRIENTES	LA	3.660	6	25	35	60	70	75
	LF	87.740	60	85	91	91	99	100
Total CORRIENTES		91.400	58	83	89	90	98	99
CHACO	LA	0						
	LF	4.000	80	100	100	100	100	100
Total CHACO		4.000	80	100	100	100	100	100
Paraná	LA	2.500	50	72	95	100	100	100
	LF	26.000	66	78	90	95	99	100
	Total	28.500	65	77	90	95	99	100
Rosario del Tala	LA	4.500	30	32	61	75	88	88
	LF	29.000	36	41	70	78	86	87
	Total	33.500	35	40	69	78	86	87
Total ENTRE RÍOS		62.000	49	57	79	86	92	93
FORMOSA	LA	0						
	LF	8.635	60	80	85	90	100	100
Total FORMOSA		8.635	60	80	85	90	100	100
Avellaneda	LA	1.200			15	25	70	90
	LF	16.000	65	75	90	95	98	99
	Total	17.200	60	69	84	90	96	98
Rafaela	LA	100			20	100	100	100
	LF	12.500	65	85	95	100	100	100
	Total	12.600	64	84	94	100	100	100
Total SANTA FE		29.800	62	76	89	94	98	99
TOTAL PAÍS	LA	11.960	25	35	56	71	83	87
	LF	183.875	58	76	88	90	97	98
TOTAL PAÍS	18/19	195.835	56	74	86	89	96	97
	17/18	202.060	40	51	74	87	90	92

(*) Cifras Provisorias

AVANCE DE LA COSECHA DE GIRASOL
CAMPAÑA: 2018/2019 (*)

DELEGACIÓN	ÁREA SEMBRADA		28/03	04/04	11/04	16/04	25/04	02/05
	Hectáreas		%	%	%	%	%	%
Bahía Blanca		3.500	58	70	100	100	100	100
Bolívar		45.000	87	100	100	100	100	100
Bragado		7.400	89	100	100	100	100	100
General Madariaga		64.500	80	81	93	100	100	100
Junín		1.000	100	100	100	100	100	100
La Plata		6.500	60	85	95	100	100	100
Lincoln		6.950	100	100	100	100	100	100
Pehuajó		74.134	90	100	100	100	100	100
Pergamino		1.567	100	100	100	100	100	100
Pigüé		67.000	50	65	80	95	100	100
Salliqueló		145.000	45	80	100	100	100	100
Tandil		207.000	40	49	81	100	100	100
Tres Arroyos		218.000	35	45	66	85	93	100
25 de Mayo		18.830	90	96	100	100	100	100
BUENOS AIRES	18/19	866.381	53	67	85	96	98	100
	17/18	822.748	49	75	88	97	98	100
Laboulaye		8.400	100	100	100	100	100	100
Marcos Juárez		2.500	100	100	100	100	100	100
Río Cuarto		2.000	33	100	100	100	100	100
San Francisco		6.995	100	100	100	100	100	100
Villa María		300	100	100	100	100	100	100
CÓRDOBA	18/19	20.195	93	100	100	100	100	100
	17/18	12.700	100	100	100	100	100	100
Paraná		5.000	100	100	100	100	100	100
Rosario del Tala		2.800	100	100	100	100	100	100
ENTRE RÍOS	18/19	7.800	100	100	100	100	100	100
	17/18	7.900	73	100	100	100	100	100
General Pico		82.100	88	100	100	100	100	100
Santa Rosa		63.450	87	100	100	100	100	100
LA PAMPA	18/19	145.550	87	100	100	100	100	100
	17/18	177.900	41	48	86	99	100	100
Avellaneda		165.900	100	100	100	100	100	100
Cañada de Gómez		6.600	100	100	100	100	100	100
Casilda		0						
Rafaela		94.000	100	100	100	100	100	100
Venado Tuerto		300	100	100	100	100	100	100
SANTA FE	18/19	266.800	100	100	100	100	100	100
	17/18	229.600	100	100	100	100	100	100
CATAMARCA								
CORRIENTES								
CHACO (Charata)		264.640	100	100	100	100	100	100
CHACO (Pcia. R. S. Peña)		169.610	100	100	100	100	100	100
FORMOSA		3.000	100	100	100	100	100	100
JUJUY								
MISIONES								
SALTA								
SAN LUIS		8.400	76	84	98	99	99	100
STGO. ESTERO								
STGO. ESTERO (Quimilí)		64.230	100	100	100	100	100	100
TUCUMÁN								
TOTAL PAÍS	18/19	1.816.606	76	84	93	98	99	100
	17/18	1.702.996	69	83	93	98	99	100

(*) Cifras Provisorias

AVANCE DE LA COSECHA DE MAÍZ

CAMPAÑA: 2018/2019 (*)

DELEGACIÓN	ÁREA SEMBRADA	28/03	04/04	11/04	16/04	25/04	02/05	
		Hectáreas	%	%	%	%	%	
Bahía Blanca	18.124							
Bolívar	140.000			6	6	11	20	
Bragado	189.880	5	15	25	35	55	60	
General Madariaga	117.300						2	
Junín	167.300	30	50	60	68	71	77	
La Plata	32.500	5	10	18	25	40	50	
Lincoln	289.000	6	19	29	39	49	59	
Pehuajó	347.600	20	25	32	46	57	77	
Pergamino	153.518	37	47	62	67	73	78	
Pigüé	110.000					6	8	
Salliqueló	125.000		10	25	27	40	60	
Tandil	257.000							
Tres Arroyos	155.000							
25 de Mayo	212.702	6	11	13	21	41	50	
BUENOS AIRES	18/19	2.314.924	9	16	22	30	38	46
	17/18	2.452.881	8	18	22	29	36	38
Laboulaye	430.200	30	37	48	54	60	66	
Marcos Juárez	424.850	15	18	27	42	62	70	
Río Cuarto	759.450	1	3	6	25	25	25	
San Francisco	717.600	2	10	15	24	45	58	
Villa María	436.200	17	18	30	40	42	54	
CÓRDOBA	18/19	2.768.300	11	16	23	34	44	51
	17/18	2.804.452	33	45	49	53	56	56
Paraná	116.000	88	89	89	89	90	90	
Rosario del Tala	270.000	80	84	86	86	86	88	
ENTRE RÍOS	18/19	386.000	82	86	87	87	87	89
	17/18	415.000	83	83	83	83	83	83
General Pico	362.000		3	6	14	23	30	
Santa Rosa	165.670				3	3	3	
LA PAMPA	18/19	527.670	0	2	4	10	15	20
	17/18	458.400	0	10	16	18	21	23
Avellaneda	107.000	33	33	33	33	33	33	
Cañada de Gómez	235.000	70	80	82	82	82	82	
Casilda	118.030	19	24	54	72	72	72	
Rafaela	251.000	68	74	78	78	78	78	
Venado Tuerto	169.800	38	45	47	55	70	77	
SANTA FE	18/19	880.830	51	58	64	68	71	73
	17/18	1.074.413	46	53	53	54	55	55
CATAMARCA	16.100							
CORRIENTES	8.440	100	100	100	100	100	100	
CHACO (Charata)	114.952							
CHACO (Pcia. R. S. Peña)	145.200							
FORMOSA	69.000				40	42	42	
JUJUY	5.240							
MISIONES	28.710	62	66	69	70	74	76	
SALTA	273.171							
SAN LUIS	381.000	3	3	5	5	6	6	
STGO. ESTERO	130.000							
STGO. ESTERO (Quimilí)	552.300							
TUCUMÁN	90.380							
TOTAL PAÍS	18/19	8.692.217	16	20	24	31	37	42
	17/18	9.139.766	22	29	32	35	38	39

(*) Cifras Provisorias

AVANCE DE LA COSECHA DE SOJA
CAMPAÑA 2018/2019 (*)

DELEGACIÓN		ÁREA SEMBRADA	28/03	04/04	11/04	16/04	25/04	02/05
		Hectáreas	%	%	%	%	%	%
Bolívar	1ª	210.000			4	19	37	69
	2ª	130.000						
Bragado	1ª	267.300	1	5	25	40	60	70
	2ª	180.000						
General Madariaga	1ª	81.800			1	5	20	50
	2ª	16.000						
Junín	1ª	326.000	5	18	49	70	90	98
	2ª	177.200			2	6	28	60
La Plata	1ª	81.500		2	20	35	50	60
	2ª	25.500						5
Lincoln	1ª	542.000	1	8	41	60	86	93
	2ª	239.000					3	20
Pehuajó	1ª	460.605		4	30	45	44	81
	2ª	154.314						
Pergamino	1ª	544.250	5	24	53	69	92	100
	2ª	222.898			7	18	40	60
Pigüé	1ª	138.000					2	10
	2ª	16.000						
Salliqueló	1ª	182.000					7	23
	2ª	32.000						
Tandil	1ª	341.000					25	45
	2ª	247.000						
Tres Arroyos	1ª	380.000					11	32
	2ª	116.280						
25 de Mayo	1ª	252.574		6	19	32	32	95
	2ª	108.112						11
BUENOS AIRES	18/19	5.471.333	1	5	17	26	39	54
	17/18	5.548.460	2	11	15	25	35	44
Laboulaye	1ª	530.000	1	25	39	54	75	90
	2ª	106.000					4	20
Marcos Juárez	1ª	635.500	7	20	48	73	100	100
	2ª	325.000				31	80	82
Río Cuarto	1ª	941.253		10	12	15	60	60
	2ª	81.000						
San Francisco	1ª	723.321		20	20	20	29	50
	2ª	294.320						18
Villa María	1ª	659.250	10	20	30	44	54	77
	2ª	202.850						
CÓRDOBA	18/19	4.498.494	2	14	21	31	53	64
	17/18	4.463.610	27	40	49	67	76	76
Paraná	1ª	302.000	25	33	39	50	67	72
	2ª	199.500						
Rosario del Tala	1ª	575.000	1	2	9	22	43	46
	2ª	245.000				1		5
ENTRE RÍOS	18/19	1.321.500	6	8	13	21	34	37
	17/18	1.319.900	8	14	24	43	46	52

AVANCE DE LA COSECHA DE SOJA
CAMPAÑA 2018/2019 (*)

DELEGACIÓN		ÁREA SEMBRADA Hectáreas	28/03	04/04	11/04	16/04	25/04	02/05
			%	%	%	%	%	%
General Pico	1ª	347.600			6	14	37	51
	2ª	30.100						
Santa Rosa	1ª	81.150					20	34
	2ª	6.700						
LA PAMPA	18/19	465.550	0	0	4	10	31	44
	17/18	431.400	0	13	20	23	27	29
Avellaneda	1ª	132.500				2	11	23
	2ª	54.600					3	6
Cañada de Gómez	1ª	530.000	15	60	80	89	99	99
	2ª	297.760			33	58	63	63
Casilda	1ª	476.650	15	22	80	94	93	100
	2ª	220.400			2	54	82	87
Rafaela	1ª	495.000	1	4	15	30	45	45
	2ª	233.000				5	20	20
Venado Tuerto	1ª	413.000	17	35	75	92	100	100
	2ª	140.000			2	12	55	88
SANTA FE	18/19	2.992.910	8	19	43	60	72	75
	17/18	3.011.720	21	33	48	57	66	70
CATAMARCA	1ª	22.600			4	4	15	30
	2ª	13.000				5		25
CORRIENTES		5.050					80	85
CHACO (Charata)	1ª	222.400			2	4	4	4
	2ª	75.900						
CHACO (Peña)	1ª	205.500				6	11	11
	2ª	25.000						
FORMOSA		25.000		70	75	79	85	90
JUJUY	1ª	4.090						15
	2ª	3.150						
MISIONES		3.750		1	10	18	44	44
SALTA	1ª	413.814				3	15	18
	2ª	52.500						
SAN LUIS	1ª	302.000	1	3	21	25	50	54
	2ª	2.800						7
STGO. ESTERO	1ª	152.290				8	8	27
	2ª	41.210						
STGO. ESTERO (Quimilí)	1ª	590.600				1	2	2
	2ª	223.500						
TUCUMAN	1ª	105.600			1	5	13	20
	2ª	82.400				5	15	88
TOTAL PAÍS	18/19	17.325.441	3	9	20	30	44	53
	17/18	17.259.260	12	21	28	40	48	54

(*) Cifras Provisorias

AVANCE DE LA COSECHA DE SORGO GRANIFERO

CAMPAÑA: 2018/2019 (*)

DELEGACIÓN	ÁREA SEMBRADA	28/03	04/04	11/04	16/04	25/04	02/05	
		Hectáreas	%	%	%	%	%	
Bahía Blanca	5.060							
Bolívar	0							
Bragado	5.000							
General Madariaga	0							
Junín	6.400			48	67	100	100	
La Plata	8.800			5	20	30	35	
Lincoln	15.700							
Pehuajó	2.650							
Pergamino	8.500		6	30	48	62	72	
Pigüé	10.000							
Salliqueló	32.200							
Tandil	3.000							
Tres Arroyos	0							
25 de Mayo	5.700							
BUENOS AIRES	18/19	103.010	0	1	6	10	14	16
	17/18	162.350	0	2	6	12	14	17
Laboulaye	3.500					6	6	
Marcos Juárez	11.200				10	20	20	
Río Cuarto	8.270							
San Francisco	6.638				16	59	75	
Villa María	10.700						2	
CÓRDOBA	18/19	40.308	0	0	0	4	12	14
	17/18	42.150	1	9	12	13	15	15
Paraná	48.000		15	38	74	92	96	100
Rosario del Tala	40.000		15	20	40	51	65	70
ENTRE RÍOS	18/19	88.000	15	30	58	73	82	86
	17/18	101.000	4	25	41	61	68	73
General Pico	1.600							
Santa Rosa	27.300							
LA PAMPA	18/19	28.900	0	0	0	0	0	0
	17/18	48.900	0	0	0	0	0	0
Avellaneda	37.500			9	17	23	29	34
Cañada de Gómez	6.000				60	75	82	95
Casilda	3.800		19	50	100	100	100	100
Rafaela	40.000		40	55	68	75	80	80
Venado Tuerto	900			5	5	45	82	100
SANTA FE	18/19	88.200	21	34	54	61	67	71
	17/18	104.030	24	32	37	42	44	46
CATAMARCA	200							
CORRIENTES	1.400					80	100	
CHACO (Charata)	26.000				1	1	1	1
CHACO (Pcia. R. S. Peña)	17.300							
FORMOSA	16.000							
JUJUY	0							
MISIONES	0							
SALTA	0							
SAN LUIS	12.050							
STGO. ESTERO	30.000					6	6	23
STGO. ESTERO (Quimilí)	52.000							
TUCUMÁN	4.500						2	5
TOTAL PAÍS	18/19	507.868	6	10	19	25	29	32
	17/18	640.620	4	10	15	21	26	28

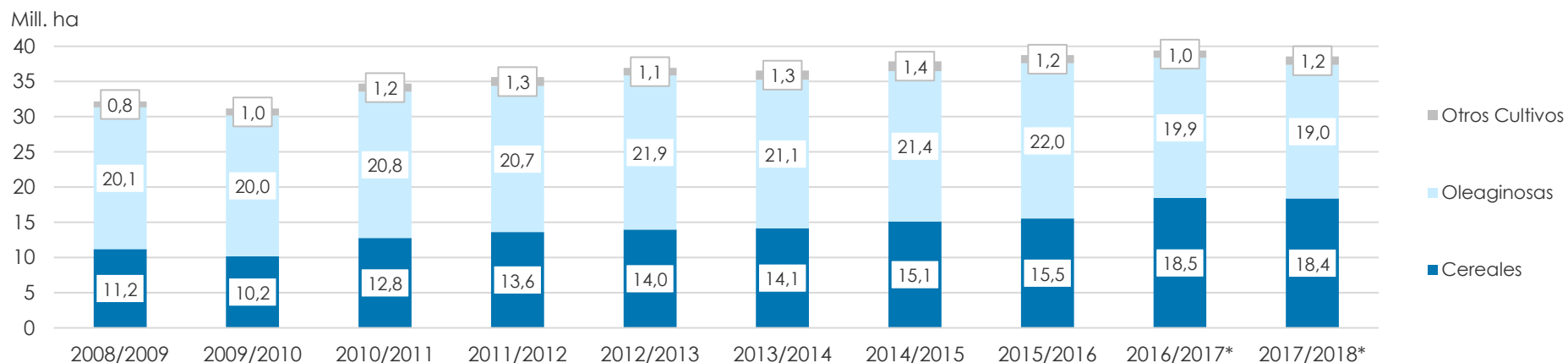
(*) Cifras Provisorias

ÁREA SEMBRADA DE GRANOS Y ALGODÓN DE LA REPÚBLICA ARGENTINA EN Ha

CAMPAÑAS 2008/2009- 2017/2018 (*)

CULTIVOS	2008/2009	2009/2010	2010/2011	2011/2012	2012/2013	2013/2014	2014/2015	2015/2016	2016/2017*	2017/2018*
ALPISTE	11.000	11.000	17.000	14.000	14.000	28.000	26.000	19.000	32.000	15.000
ARROZ	205.000	220.000	258.000	237.000	233.000	243.000	239.000	215.000	206.000	202.000
AVENA	1.055.000	917.000	1.133.000	1.057.000	1.224.000	1.460.000	1.340.000	1.329.000	1.350.000	1.151.000
CEBADA	627.000	588.000	804.000	1.229.000	1.876.000	1.339.000	1.082.000	1.517.000	980.000	1.020.000
CENTENO	203.000	152.000	159.000	156.000	163.000	310.000	319.000	332.000	307.000	326.000
MAIZ	3.498.000	3.668.600	4.560.000	5.000.000	6.100.000	6.100.000	6.000.000	6.900.000	8.480.000	9.140.000
MIJO	26.000	33.000	37.000	42.000	31.000	16.000	11.000	11.000	7.000	6.380
SORGO GRANIFERO	830.000	1.032.200	1.232.000	1.250.000	1.160.000	1.000.000	840.000	850.000	728.000	640.000
TRIGO	4.732.000	3.552.000	4.577.000	4.629.000	3.160.000	3.650.000	5.260.000	4.370.000	6.360.000	5.930.000
Subtotal Cereales	11.187.000	10.173.800	12.777.000	13.614.000	13.961.000	14.146.000	15.117.000	15.543.000	18.450.000	18.389.880
CARTAMO	100.000	74.000	92.000	171.000	119.000	9.000	44.000	80.000	26.000	35.000
COLZA	42.000	12.000	13.000	30.000	93.000	72.000	56.000	37.000	25.000	18.000
GIRASOL	1.967.000	1.542.900	1.756.000	1.851.000	1.660.000	1.300.000	1.465.000	1.435.000	1.860.000	1.703.000
LINO	17.000	38.500	26.000	17.000	15.000	18.000	15.000	17.000	13.000	12.000
SOJA	18.000.000	18.343.000	18.885.000	18.670.000	20.000.000	19.700.000	19.790.000	20.479.000	18.000.000	17.200.000
Subtotal Oleaginosas	20.126.000	20.010.400	20.772.000	20.739.000	21.887.000	21.099.000	21.370.000	22.048.000	19.924.000	18.968.000
ALGODON	299.000	489.600	627.000	622.000	411.000	552.000	525.000	406.000	253.000	327.000
MANI	264.000	222.000	264.000	307.000	418.000	412.000	424.000	370.000	364.000	452.000
POROTO	279.000	268.000	273.000	338.000	277.000	352.000	438.000	377.000	424.000	418.000
Subtotal Otros Cultivos	842.000	979.600	1.164.000	1.267.000	1.106.000	1.316.000	1.387.000	1.153.000	1.041.000	1.197.000
TOTAL	32.155.000	31.163.800	34.713.000	35.620.000	36.954.000	36.561.000	37.874.000	38.744.000	39.415.000	38.595.380

(*) Cifras Provisorias

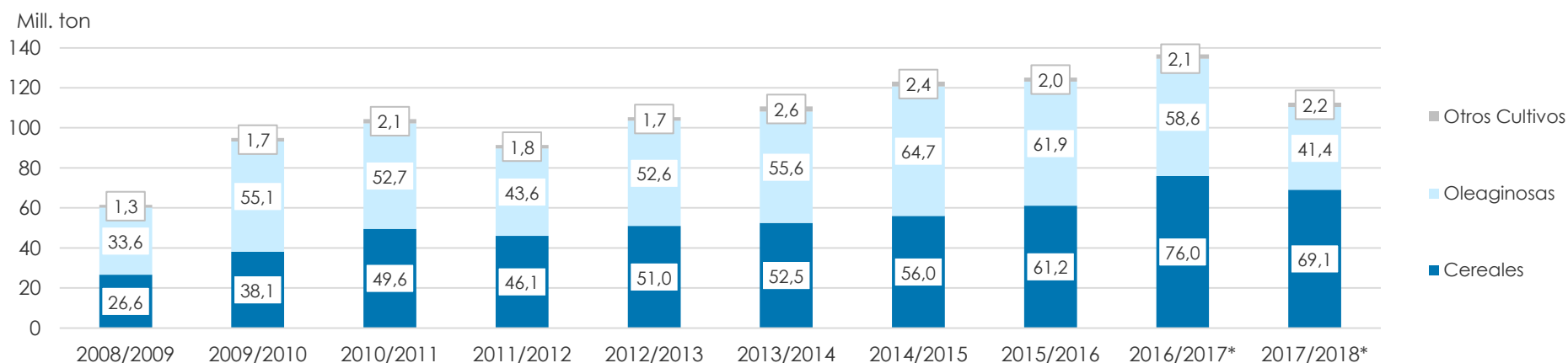


VOLUMENES DE PRODUCCIÓN DE GRANOS Y ALGODÓN en TON

CAMPAÑAS 2008/2009- 2017/2018 (*)

CULTIVOS	2008/2009	2009/2010	2010/2011	2011/2012	2012/2013	2013/2014	2014/2015	2015/2016	2016/2017*	2017/2018*
ALPISTE	10.000	9.800	27.000	23.000	18.000	53.000	32.000	29.000	44.000	22.000
ARROZ	1.335.000	1.240.000	1.747.000	1.568.000	1.560.000	1.580.000	1.560.000	1.400.000	1.330.000	1.368.000
AVENA	290.000	182.000	660.000	415.000	496.000	445.000	525.000	553.000	785.000	492.000
CEBADA	1.690.000	1.370.000	2.980.000	4.100.000	5.170.000	4.720.000	2.920.000	4.950.000	3.300.000	3.740.000
CENTENO	34.000	25.100	44.000	43.000	40.000	52.000	97.000	61.000	79.000	87.000
MAIZ	13.121.000	22.680.000	23.800.000	21.200.000	32.100.000	33.000.000	33.800.000	39.800.000	49.500.000	43.460.000
MIJO	9.000	9.000	8.000	18.000	10.000	3.000	10.000	10.000	5.000	2.200
SORGO GRANIFERO	1.752.000	3.630.000	4.440.000	4.250.000	3.600.000	3.470.000	3.100.000	3.050.000	2.530.000	1.550.000
TRIGO	8.373.000	9.000.000	15.900.000	14.500.000	8.000.000	9.200.000	13.930.000	11.300.000	18.390.000	18.500.000
Subtotal Cereales	26.614.000	38.145.900	49.606.000	46.117.000	50.994.000	52.523.000	55.974.000	61.153.000	75.963.000	69.061.200
CARTAMO	87.000	44.000	56.000	108.000	50.000	3.000	29.000	52.000	18.000	28.000
COLZA	61.000	17.000	23.000	51.000	128.000	112.000	105.000	67.000	50.000	35.000
GIRASOL	2.450.000	2.320.000	3.669.000	3.340.000	3.100.000	2.060.000	3.160.000	3.000.000	3.550.000	3.530.000
LINO	19.000	52.000	32.000	21.000	17.000	20.000	17.000	20.000	17.000	14.000
SOJA	31.000.000	52.680.000	48.900.000	40.100.000	49.300.000	53.400.000	61.400.000	58.800.000	55.000.000	37.780.000
Subtotal Oleaginosas	33.617.000	55.113.000	52.680.000	43.620.000	52.595.000	55.595.000	64.711.000	61.939.000	58.635.000	41.387.000
ALGODON	389.000	760.000	1.038.000	709.000	543.000	1.019.000	795.000	670.000	616.000	814.000
MANI	605.000	611.000	701.000	686.000	1.026.000	1.170.000	1.000.000	1.000.000	1.080.000	921.000
POROTO	313.000	338.000	334.000	361.000	95.700	430.000	600.000	370.000	414.000	473.000
Subtotal Otros Cultivos	1.307.000	1.709.000	2.073.000	1.756.000	1.664.700	2.619.000	2.395.000	2.040.000	2.110.000	2.208.000
TOTAL	61.538.000	94.967.900	104.359.000	91.493.000	105.253.700	110.737.000	123.080.000	125.132.000	136.708.000	112.816.200

(*) Cifras Provisorias



PRODUCCIÓN DE CULTIVOS EN LA REPÚBLICA ARGENTINA
CAMPAÑA 2017/2018 (*)

DELEGACIÓN	ÁREA SEMBRADA Miles ha (1)	ÁREA NO COSECHADA Miles ha	ÁREA COSECHADA Miles ha (2)	% (2)/(1)	RENDIMIENTO qq/ha (3)	PRODUC- CIÓN Miles ton (2)*(3)/10
ALPISTE	15	0	15	99	15	22
ARROZ	202	4	198	98	69	1.368
AVENA	1.151	933	218	19	23	492
CEBADA	1.020	84	936	92	40	3.740
CENTENO	326	280	46	14	19	87
MAÍZ	9.140	2.000	7.140	78	61	43.460
MIJO	6	5	1	19	13	2
SORGO GRANIFERO	640	207	433	68	36	1.550
TRIGO	5.930	108	5.822	98	32	18.500
Subtotal Cereales	18.430	3.621	14.769	80	-	69.061
CÁRTAMO	35	0	35	100	8	28
COLZA	18	0	18	100	19	35
GIRASOL	1.703	26	1.677	98	21	3.530
LINO	12	0	12	100	11	14
SOJA	17.200	900	16.300	95	23	37.780
Subtotal Oleaginosas	18.969	926	18.042	95	-	41.387
ALGODÓN	327	8	319	98	25	814
MANÍ	452	8	444	98	21	921
POROTOS	418	2	416	100	11	473
TOTAL PAÍS	38.595	4.565	34.030	88	-	112.815

(*) Cifras Provisorias

HUMEDAD Y ESTADO DE LOS CULTIVOS

Desde el 25/04/2019 hasta 02/05/19

PROVINCIA	DELEGACIÓN	Estadio Fenológico					MAÍZ Estado General				Humedad
		E	C	F	L	M	MB	B	R	M	
BUENOS AIRES	BAHÍA BLANCA	-	-	-	-	100	-	64	36	-	A
	BOLÍVAR	-	-	-	-	100	-	100	-	-	A
	BRAGADO	-	-	-	-	100	-	100	-	-	A
	GENERAL MADARIAGA	-	-	-	7	93	-	100	-	-	A
	JUNÍN	-	-	-	-	100	52	48	-	-	A
	LA PLATA	-	-	-	10	90	100	-	-	-	A
	LINCOLN	-	-	-	-	100	-	85	13	2	A
	PEHUAJÓ	-	-	-	12	88	100	-	-	-	A
	PERGAMINO	-	-	-	-	100	80	20	-	-	A
	PIGÜÉ	-	-	-	30	70	-	50	50	-	A/R
	SALLIQUELÓ	-	-	-	8	92	-	52	48	-	R
	TANDIL	-	-	-	-	100	-	100	-	-	A
	TRES ARROYOS	-	-	-	12	88	-	75	23	2	PS
25 DE MAYO	-	-	-	32	68	21	79	-	-	A	
CÓRDOBA	LABOULAYE	-	-	-	23	77	-	70	30	-	A
	MARCOS JUÁREZ	-	-	-	4	96	54	36	6	4	A
	RÍO CUARTO	-	-	-	30	70	-	74	18	8	A
	SAN FRANCISCO	-	-	-	40	60	35	55	8	2	A
	VILLA MARÍA	-	-	-	12	88	-	100	-	-	A
ENTRE RÍOS	PARANÁ	-	-	-	10	90	19	71	9	-	A
	ROSARIO DEL TALA	-	-	-	8	92	80	17	3	-	A
LA PAMPA	GENERAL PICO	-	-	-	20	80	10	50	30	10	A
	SANTA ROSA	-	-	-	18	82	3	60	24	13	R/PS
SANTA FE	AVELLANEDA	-	-	-	37	63	-	52	29	19	A/E
	CAÑADA de GÓMEZ	-	-	-	10	90	44	34	22	-	A
	CASILDA	-	-	-	-	100	63	37	-	-	A
	RAFAELA	-	-	-	22	78	-	97	3	-	A/E
	VENADO TUERTO	-	-	-	-	100	-	100	-	-	A
CATAMARCA	CATAMARCA	-	-	-	-	100	-	100	-	-	A
CORRIENTES	CORRIENTES	-	-	-	-	-	-	-	-	-	-
CHACO	CHARATA	-	-	5	86	9	18	57	19	6	E/A
	ROQUE SÁENZ PEÑA	-	14	44	42	-	-	100	-	-	A
FORMOSA	FORMOSA	-	84	-	5	11	6	79	15	-	A
JUJUY	JUJUY	-	-	20	60	20	-	100	-	-	A
MISIONES	POSADAS	-	-	-	-	-	48	50	2	-	A
SALTA	SALTA	-	-	-	100	-	-	100	-	-	A
SAN LUIS	SAN LUIS	-	-	-	33	67	-	63	25	12	A
SANTIAGO DEL ESTERO	SANTIAGO DEL ESTERO	-	-	-	42	58	-	100	-	-	A/R
	QUIMILÍ	-	-	-	35	65	18	68	10	4	A
TUCUMÁN	TUCUMÁN	-	-	-	-	100	12	88	-	-	A/R

Las cifras expresan porcentaje de la superficie del área sembrada.

Estado general: MB: Muy Bueno, B: Bueno, R: Regular, M: Malo.

Humedad: A: Adecuada, R: Regular, E: Exceso, I: Inundación, PS: Principio de Sequía, S: Sequía.

Estadio Fenológico: E: Emergencia; C: Crecimiento; F: Floración; L: Llenado; M: Madurez

(*) La sumatoria puede ser inferior a 100, correspondiendo la diferencia a siembras aún sin emerger.

HUMEDAD Y ESTADO DE LOS CULTIVOS

Desde el 25/04/2019 hasta 02/05/19

PROVINCIA	DELEGACIÓN	SOJA de primera										SOJA de segunda								Humedad	
		Estadio Fenológico					Estado General					Estadio Fenológico					Estado General				
		E	C	F	L	M	MB	B	R	M	E	C	F	L	M	MB	B	R	M		
BUENOS AIRES	BAHIA BLANCA	-	-	-	-	-	-	-	-	-	-	-	-	-	-	-	-	-	-	-	
	BOLIVAR	-	-	-	-	100	-	100	-	-	-	-	-	-	100	-	100	-	-	A	
	BRAGADO	-	-	-	-	100	-	100	-	-	-	-	-	100	-	-	100	-	-	A	
	GENERAL MADARIAGA	-	-	-	-	100	-	100	-	-	-	-	-	51	49	-	100	-	-	A	
	JUNIN	-	-	-	-	100	30	68	1	-	-	-	-	1	99	17	61	22	1	A	
	LA PLATA	-	-	-	10	90	100	-	-	-	-	-	-	90	10	-	70	30	-	A	
	LINCOLN	-	-	-	-	100	-	95	5	-	-	-	-	-	100	-	96	4	-	A	
	PEHUAJO	-	-	-	-	100	100	-	-	-	-	-	-	100	-	100	-	-	-	A	
	PERGAMINO	-	-	-	-	100	76	24	-	-	-	-	-	-	100	-	100	-	-	A	
	PIGÜE	-	-	-	50	50	-	69	28	3	-	-	-	63	37	-	43	17	-	A/R/PS	
	SALLIQUELO	-	-	-	8	92	-	54	46	-	-	-	-	100	-	-	-	-	-	R	
	TANDIL	-	-	-	-	100	1	99	-	-	-	-	-	69	31	-	67	33	-	A	
	TRES ARROYOS	-	-	-	3	97	-	84	15	2	-	-	-	35	65	-	-	-	-	PS	
	25 DE MAYO	-	-	-	-	100	14	86	-	-	-	-	-	34	66	7	87	6	-	A	
CORDOBA	LABOULAYE	-	-	-	24	76	-	76	24	-	-	-	-	49	51	-	64	36	-	A	
	MARCOS JUAREZ	-	-	-	-	100	45	42	11	1	-	-	-	-	100	23	59	13	5	A	
	RIO CUARTO	-	-	-	-	100	-	81	14	5	-	-	-	25	75	-	100	-	-	A	
	SAN FRANCISCO	-	-	-	50	50	35	55	8	2	-	-	-	82	18	30	60	5	5	A	
	VILLA MARIA	-	-	-	-	100	-	100	-	-	-	-	-	20	80	-	100	-	-	A	
ENTRE RIOS	PARANA	-	-	-	5	95	-	100	-	-	-	-	-	94	6	-	84	16	-	A	
	ROSARIO DEL TALA	-	-	-	10	90	46	47	7	0	-	-	-	60	40	18	49	30	3	A	
LA PAMPA	GENERAL PICO	-	-	-	-	100	20	60	20	-	-	-	-	100	-	-	97	3	-	A	
	SANTA ROSA	-	-	-	9	91	-	78	21	1	-	-	-	50	50	-	-	41	59	A/R/PS	
SANTA FE	AVELLANEDA	-	-	-	-	100	-	44	30	26	-	-	-	4	96	-	46	30	24	E/A	
	CASILDA	-	-	-	-	100	64	36	-	-	-	-	-	-	100	53	44	2	-	A	
	CAÑADA de GOMEZ	-	-	-	-	100	57	36	7	-	-	-	-	-	100	42	40	17	1	A	
	RAFAELA	-	-	-	-	100	-	88	12	-	-	-	-	29	71	-	84	16	-	A/E	
	VENADO TUERTO	-	-	-	-	100	-	100	-	-	-	-	-	-	100	25	40	30	5	A	
CATAMARCA	CATAMARCA	-	-	-	-	100	-	94	6	-	-	-	-	-	100	-	100	-	-	A/R	
CORRIENTES	CORRIENTES	-	-	-	-	100	20	80	-	-	-	-	-	-	-	-	-	-	-	A	
CHACO	CHARATA	-	-	-	74	26	25	58	12	5	-	-	-	-	-	-	-	-	-	E/A	
	ROQUE SAENZ PEÑA	-	-	-	83	17	31	54	15	-	-	-	-	99	1	40	40	20	-	A	
FORMOSA	FORMOSA	-	-	-	30	70	-	70	30	-	-	40	-	18	42	-	100	-	-	A	
JUJUY	JUJUY	-	-	-	20	80	-	100	-	-	-	-	-	-	-	-	-	-	-	A	
MISIONES	POSADAS	-	-	-	-	-	49	51	1	-	-	-	-	-	-	-	-	-	-	A	

HUMEDAD Y ESTADO DE LOS CULTIVOS

Desde el 25/04/2019 hasta 02/05/19

PROVINCIA	DELEGACIÓN	SOJA de primera										SOJA de segunda								Humedad	
		Estadio Fenológico					Estado General					Estadio Fenológico					Estado General				
		E	C	F	L	M	MB	B	R	M	E	C	F	L	M	MB	B	R	M		
SALTA	SALTA	-	-	-	75	25	-	100	-	-	-	-	-	-	-	-	-	-	-	-	A
SAN LUIS	SAN LUIS	-	-	-	11	89	-	76	18	6	-	9	-	61	30	-	100	-	-	-	A
SANTIAGO DEL ESTERO	SANTIAGO DEL ESTERO	-	-	-	41	59	-	100	-	-	-	-	-	69	31	-	100	-	-	-	A/R
	QUIMILÍ	-	-	-	21	79	19	68	8	5	-	-	-	-	-	-	-	-	-	-	A
TUCUMÁN	TUCUMÁN	-	-	-	-	100	-	100	-	-	-	-	-	-	100	-	100	-	-	-	A

Las cifras expresan porcentaje de la superficie del área sembrada.

Estado general: MB: Muy Bueno, B: Bueno, R: Regular, M:Malo.

Humedad: A: Adecuada, R: Regular, E: Exceso, I: Inundación, PS: Principio de Sequía, S: Sequía.

Estadio Fenológico: E: Emergencia; C:Crecimiento; F: Floración; L: Llenado; M: Madurez

(*) La sumatoria puede ser inferior a 100, correspondiendo la diferencia a siembras aún sin emerger.